

studienamiddag: 10 jaar erosiebeleid in Vlaanderen
tijd voor een evaluatie

Wat vinden de stakeholders van het Vlaamse erosiebeleid ?

Karel Vandaele

gemeentelijk erosiecoördinator

Watering van Sint-Truiden / Provinciaal Steunpunt Land & Water



Erosiebeleid in Vlaanderen : grensverleggend



©foto: Jozef Croughs 2006

Journée d'étude

Lutte contre l'érosion et les coulées de boues: quelles solutions pratiques en grandes cultures ?

Projet pilote à Eben Emael (Bassenge)

Karel Vandaele - Expert pour la Province de Liège

Marc Bolly - Services Agricoles





RESPECT VOOR LAND & WATER



BIENST/SINTE-KRUIDEN
Leerkrachten aardrijkskunde verkennen bodemerosie Val-Meer en Gelinden
De Limburgse leerkrachten afdeling aarde van secundair onderwijs deed goed zaken op woensdagavond 22 maart van ochtend tot nacht met de coördinator-leraar van Oudekerke en Busse. Dat was de eindfase van het project 'Erosie en water in het landschap' van de Provincie Limburg. Het project is een samenwerking met de Provincie Limburg, de Provincie Brussel en de Provincie Vlaanderen. Het project is een samenwerking met de Provincie Limburg, de Provincie Brussel en de Provincie Vlaanderen. Het project is een samenwerking met de Provincie Limburg, de Provincie Brussel en de Provincie Vlaanderen.

Meester, moeten we dat ook kennen ?

Erosiebeleid in Vlaanderen : grensverleggend

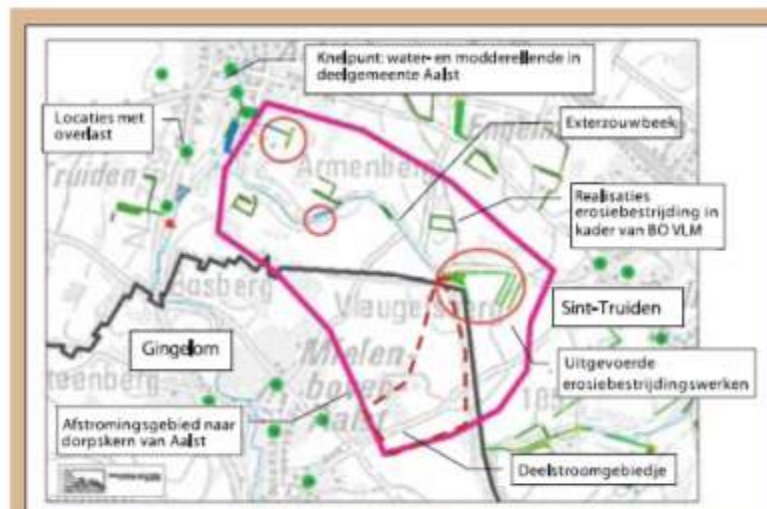
Gemeentegrensoverschrijdende erosiebestrijding in Gingelom en Sint-Truiden

Sint-Truiden maakte als één van de eerste gemeenten in Vlaanderen gebruik van de recente wijziging van het Erosiebesluit en diende principeaanvragen in voor erosiebestrijdingswerken op het grondgebied van de aanpalende gemeente Gingelom.

Aalst-bij-Sint-Truiden, een deelgemeente van Sint-Truiden, is door haar ligging in de vallei van de Melsterbeek een mogelijke overstromingszone, waar zich in het verleden reeds frequent problemen met water- en modderoverlast voordeden. Ter hoogte van Aalst mondt bovendien de vallei van de Exterzouwbek uit in de vallei van de Melsterbeek. Die zijvallei voert het water af van het hoger gelegen landbouwgebied (figuur 1). Plekdebeten

gaan vaak gepaard met een aanzienlijke sedimentlast als gevolg van bodemerosie in de hoger gelegen delen van het stroomgebied van de Exterzouwbek.

De voorbije jaren heeft de stad Sint-Truiden reeds meerdere erosieprojecten (in het kader van het Erosiebesluit) uitgevoerd in het stroomgebied van de Exterzouwbek. Erosiebestrijding wordt brongericht aangepakt en daarom blijven er in het stroomgebied van de



Figuur 1. Situering.

Bronnen: Fragment uit de topografische kaart nr. 110 met toelating A2249 van het Nationaal Geografisch Instituut, tel. 02-629 82 82.

Erosiebeleid in Vlaanderen : grensverleggend knelpunt



Wallonie

Voeren



Erosiebeleid in Vlaanderen : grensverleggend knelpunt

Landbouwer die meewerkt wordt
het niet gemakkelijk gemaakt....
De landbouwer die niet meewerkt
wordt ongemoeid gelaten.....

Boeren op vingers getikt wegens onkruid op grasstroken tegen erosie

Vlaamse Landmaatschappij en Landbouw
en Visserij gaan afspraken maken

SINT-TRUIDEN

Een aantal landbouwers die via de aanleg van bloem- en grasstroken erosie helpen bestrijden, zijn door de controlediensten van het Agentschap Landbouw en Visserij (ALV) op hun vingers getikt wegens distels en onkruid. Sommige boeren voelen zich geveiseerd en willen hun medewerking stopzetten.

Volgens schepen Filip Moers (sp.a) zitten de boeren gekneld tussen twee instanties: de Vlaamse Landmaatschappij (VLM) aan de ene en de ALV aan de andere kant. De ALV wil geen distels, de VLM wil geen sproeistoffen. De landbouwers die meestappen in het VLM-plan om erosie te bestrijden krijgen daar trouwens 1.300 euro per hectare voor. Een van de voorwaarden is dat ze die stroken grond niet bewerken en zo beletten dat de grond wegspoelt door erosie. "Net die boeren zijn begaan met het milieu, net zij krijgen problemen omdat er distels en onkruid zou

groeien naast de akkers. Het is nogal vanzelfsprekend dat er altijd wel onkruid en mogelijk ook wel eens een distel zal te zien zijn op die stroken. De boeren verwachten dan ook een zekere tolerantie van ALV. Het zou bijzonder jammer zijn als ons erosiebestrijdingsproject terug naar af gaat. De ingrepen tegen erosie door de Watering van Sint-Truiden hebben hun nut al duidelijk bewezen. De akkervogels in het algemeen en de veldleeuwerik in het bijzonder profiteren hier ook van".

**DE INGREPEN TEGEN
EROSIE DOOR DE
WATERING VAN SINT-
TRUIDEN HEBBEN HUN NUT
AL DUIDELIJK BEWEZEN**

Zowel bij ALV als bij VLM kennen ze het probleem intussen. "ALV en VLM gaan deze dossiers samen met de betrokkenen onderzoeken", zegt Patricia Declercq van ALV. "We gaan naar een evenwicht zoeken tussen de milieudoelstellingen van de beheersovereenkomst en de randvoorwaarden waaraan moet worden voldaan voor het verkrijgen van Europese steun."

JCr

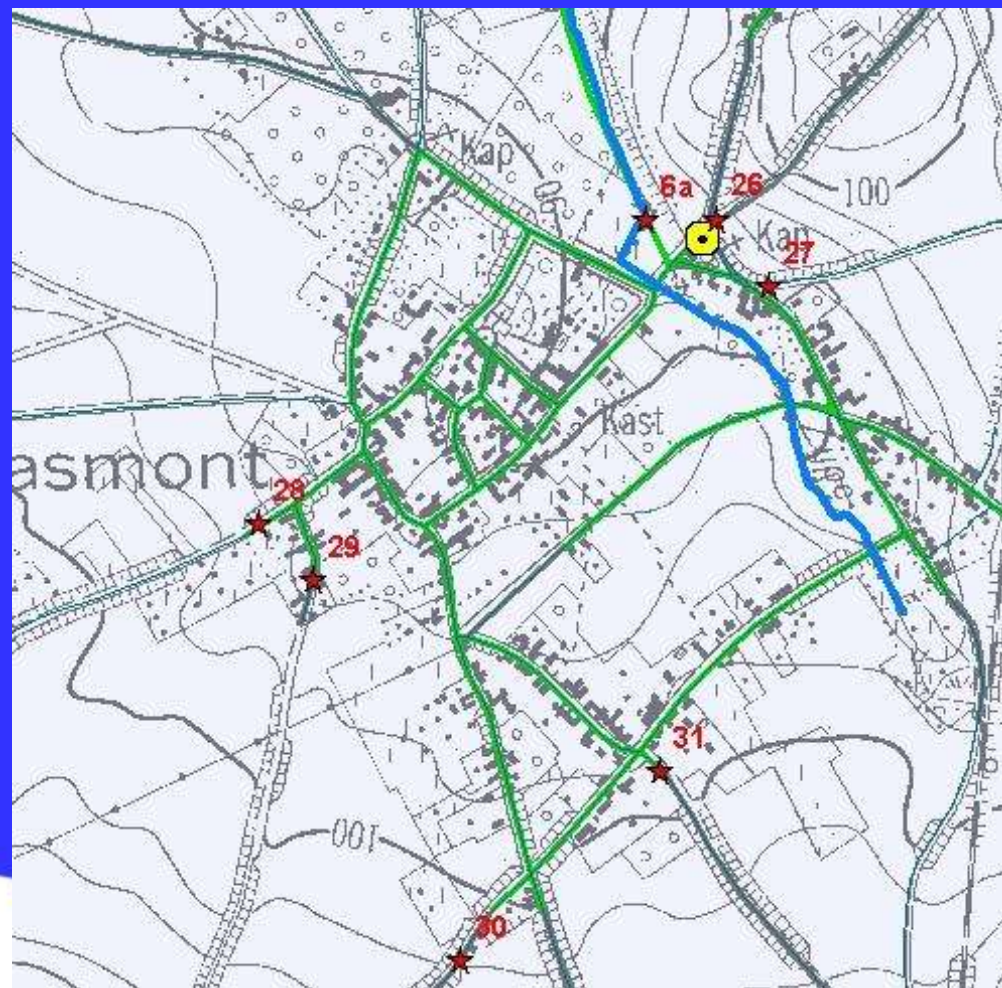


[i.s.m. limburg.be/waterlopen](http://i.s.m.limburg.be/waterlopen)

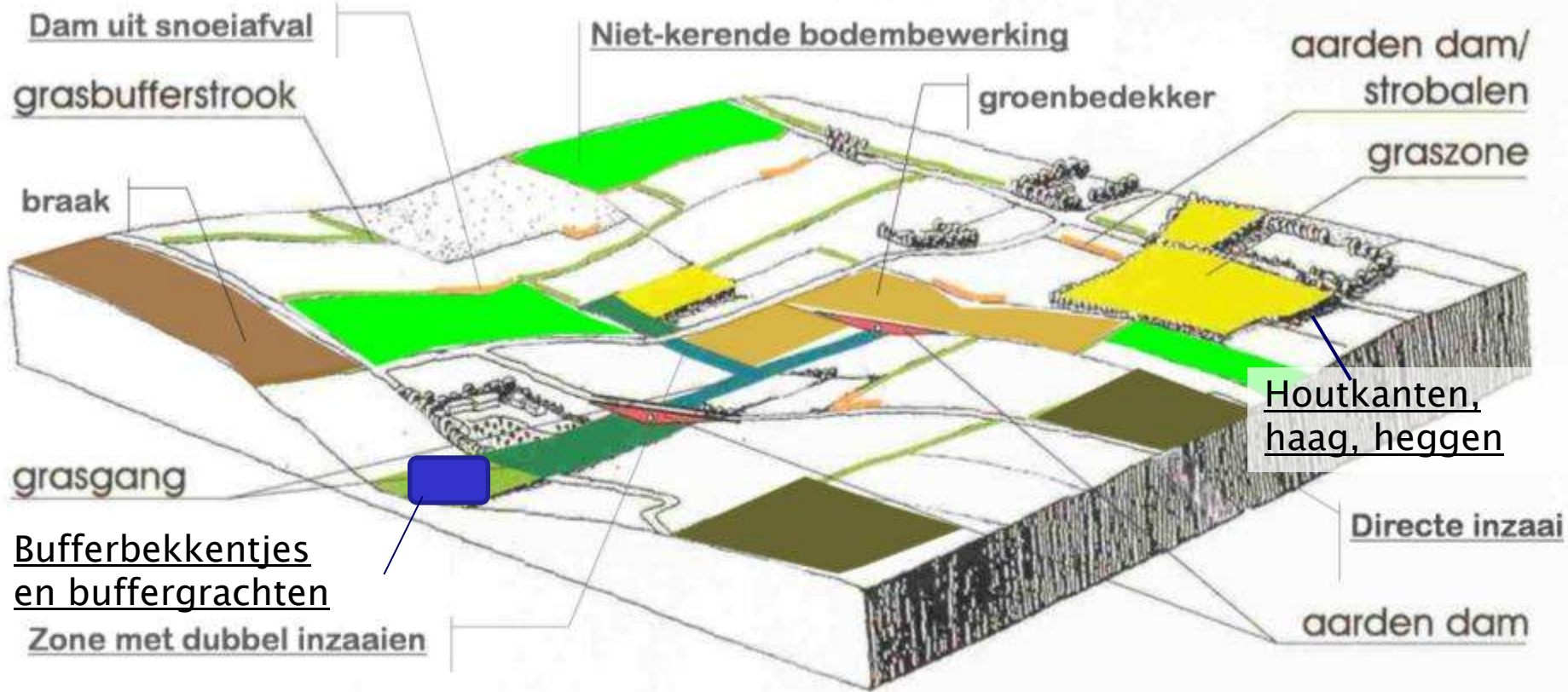
Erosiebeleid in Vlaanderen : doordachte aanpak

knelpunt

Betere afstemming van afkoppelingsprojecten en erosieprojecten is nodig



Erosiebeleid in Vlaanderen : maatwerk



Interbestuurlijke samenwerking Land & Water
Gingelom, Nieuwerkerken, St-Truiden, Geetbets, Herk-de-Stad en de Watering van St-Truiden



Realisatie via aankoop,
onteigening, recht van opstal,.....
het kan = maatwerk

Erosiebeleid in Vlaanderen : maatwerk

Schauvliege geeft startschot werking erosiecoördinatoren



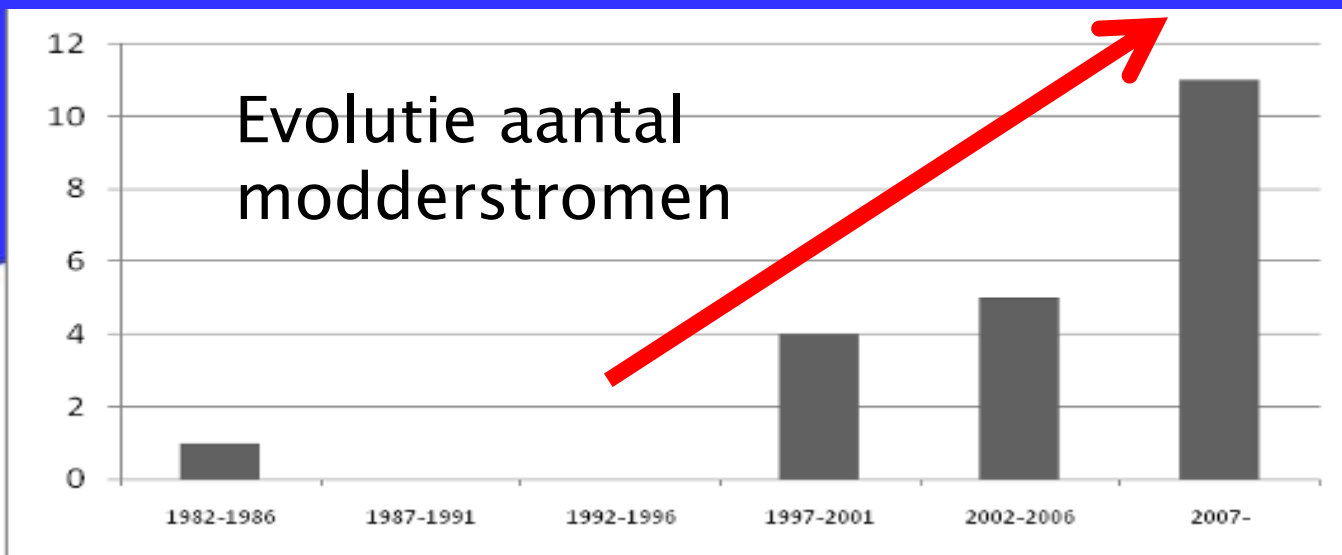
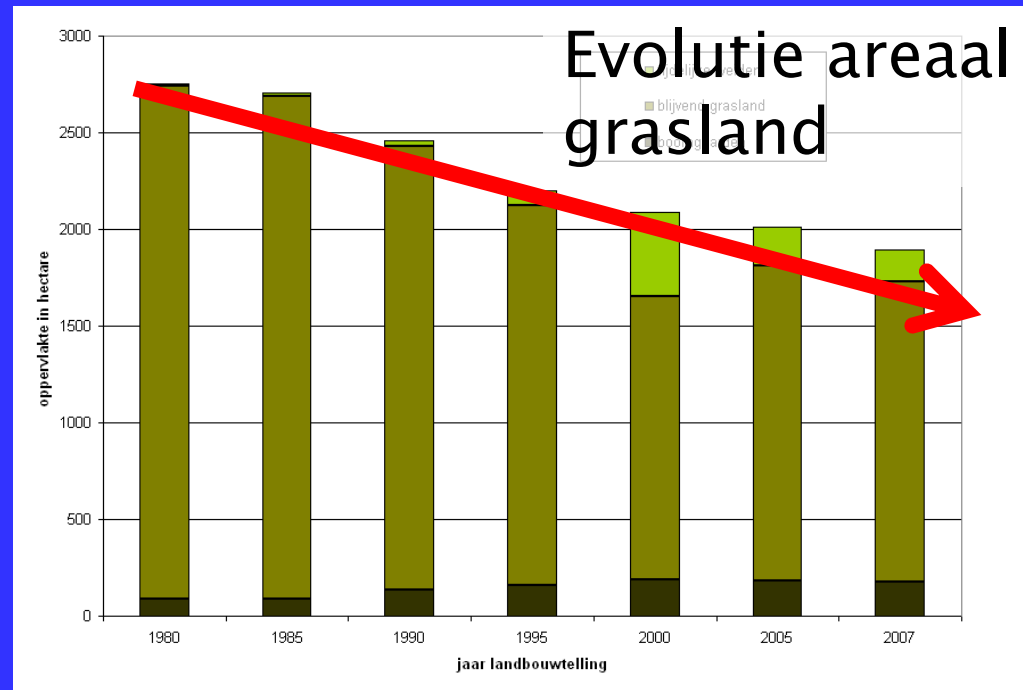
Veel, heel veel werk.....

Erosiebestrijding is van belang bij het tegengaan van overstromingen. In 2009 werd Bertem nog door zware wateroverlast getroffen. © belga

Erosiebeleid in Vlaanderen : maatwerk

knelpunt

Knelpunt :
grasland
verdwijnt en we
kunnen niks
doen !



Erosiebeleid in Vlaanderen : maatwerk

knelpunt

'upgrade' van
erosiestroken naar
biodiversiteitsgras-
stroken.....

Agrobiodiversiteit

Een steunpilaar voor de 3^{de} generatie
agromilieumaatregelen?



Onderzoek uitgevoerd in opdracht van:

Departement Landbouw en Visserij
afdeling Monitoring en Studie



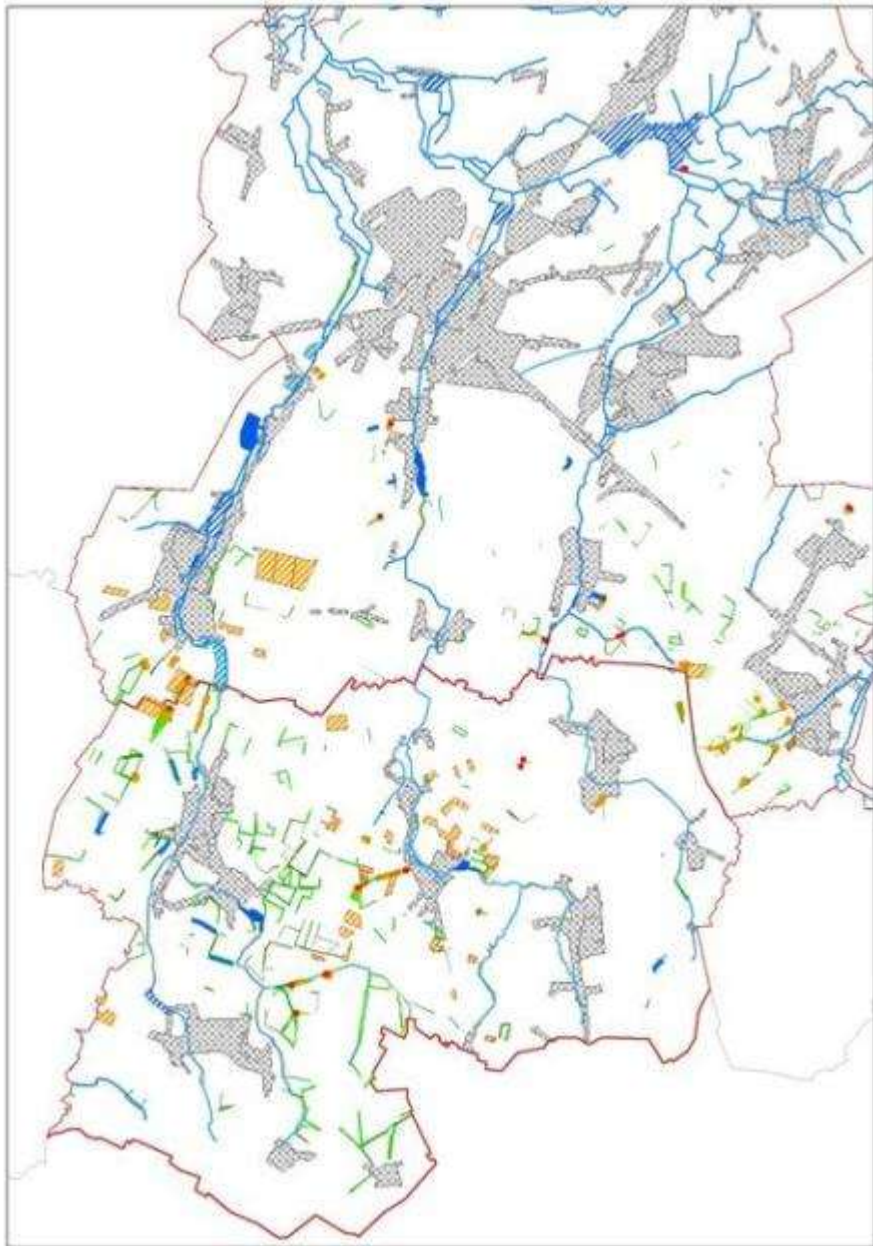
Karoline D'Haene²
Guy Laurijssens¹
Bert Van Gils²
Geert De Blust¹
Francis Turkelboom¹

¹ Instituut voor Natuur- en Bosonderzoek
(INBO)

² Instituut voor Landbouw- en
Visserijonderzoek (ILVO)



Erosiebeleid in Vlaanderen : vrijheid is blijheid



130 ha
graszones



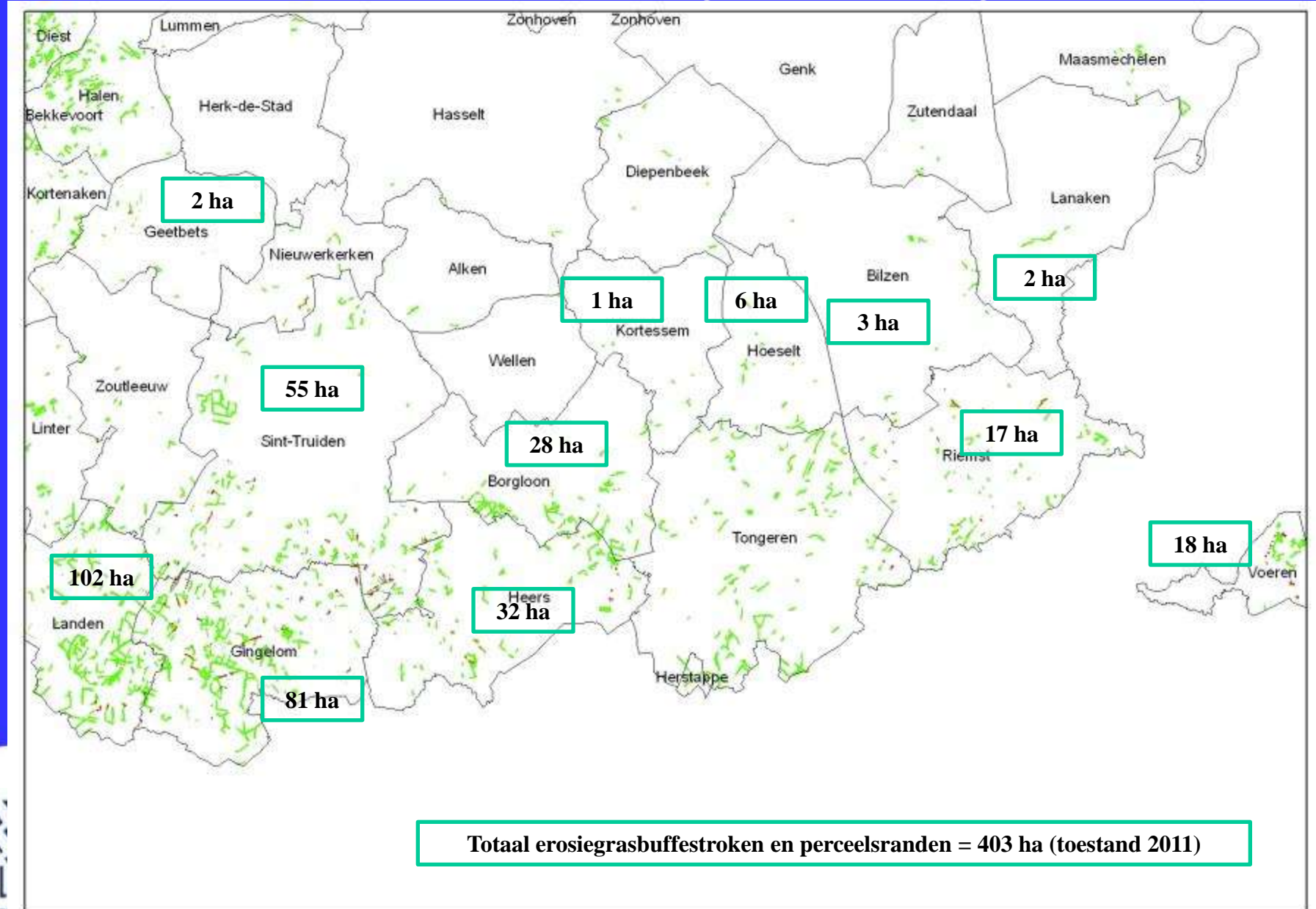
20 ha
grasgangen



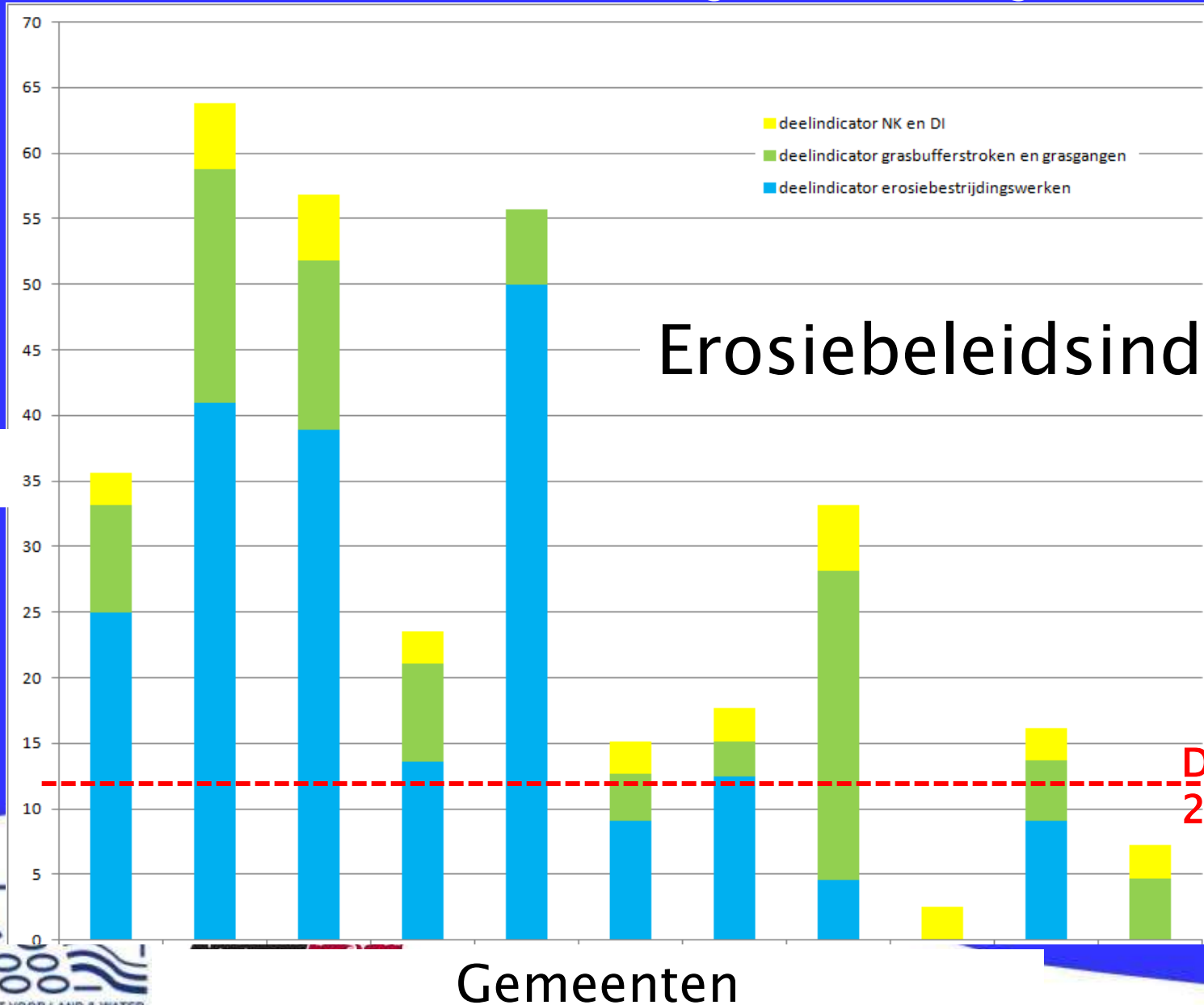
45
damconstructies

150 ha niet-
kerende
bodembewerking

Erosiebeleid in Vlaanderen : vrijheid is blijheid



Erosiebeleid in Vlaanderen : vrijheid is blijheid



Erosiebeleid in Vlaanderen : het werkt (effectief)

Impact on runoff

N = 39



- Reduction of peak discharge per ha (- 69%)
- Reinfiltration for low- and moderate-intensity events (RC - 50%)
- Increase of runoff duration (+ 5 to 12 h)
- Increase of lag time (+ 75%)

Significant differences using a *t*-test !

Impact on erosion

N = 11

- Decrease of sediment discharge (- 93 %)
- No more concentrated erosion
- Erosion = interrill phenomenon

SSY

Verstraeten and Poesen (2001)

3.5 T.ha⁻¹.yr⁻¹

2002



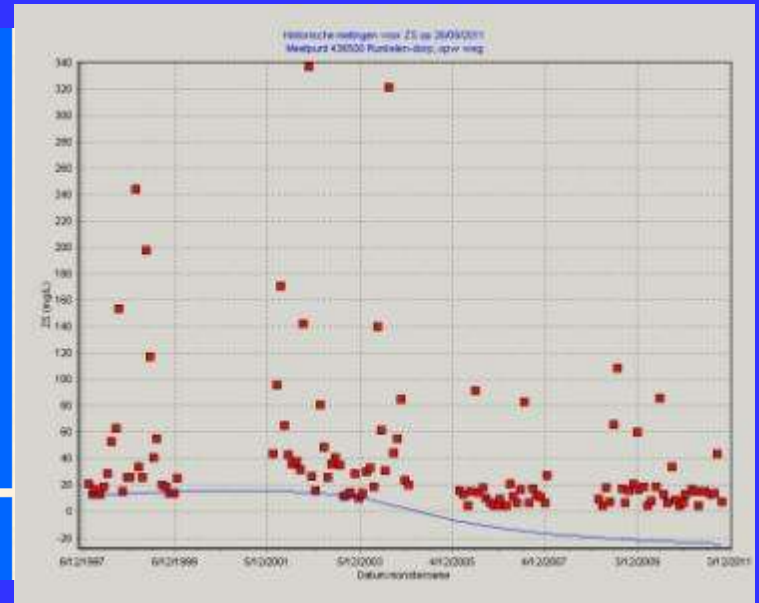
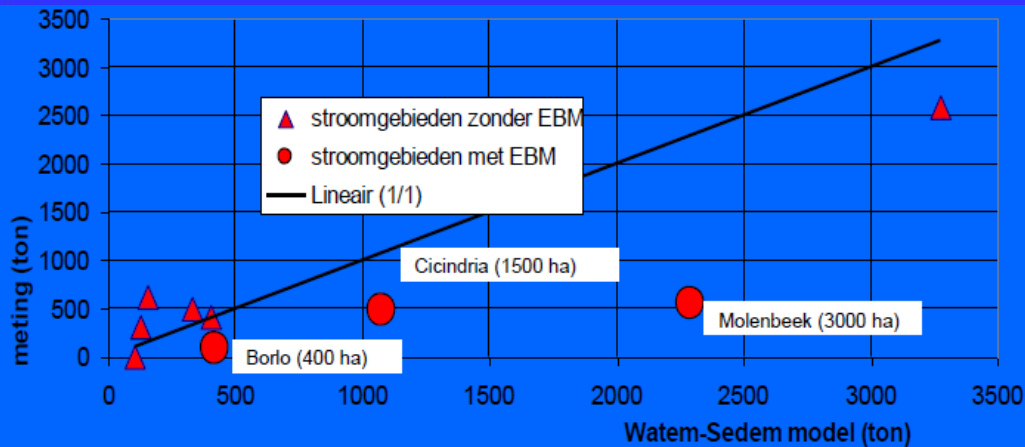
8.2 T.ha⁻¹.yr⁻¹

Since 2006



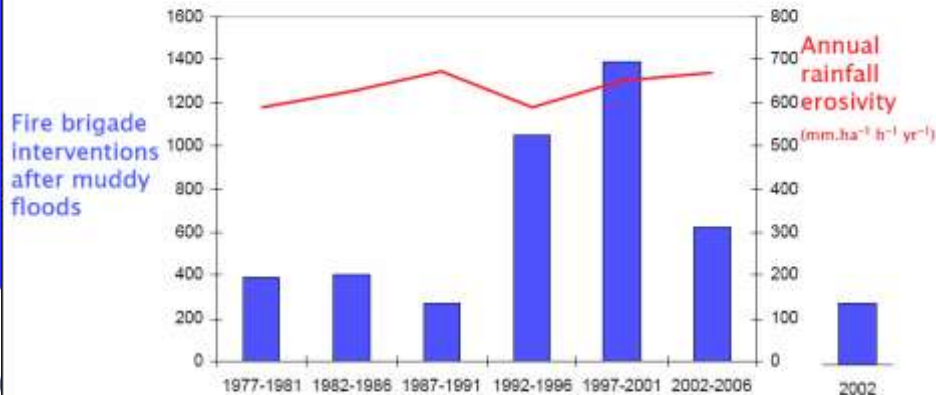
0.5 T.ha⁻¹.yr⁻¹

Erosiebeleid in Vlaanderen : het werkt



In de gebieden met veel erosiebestrijdingsmaatregelen komt er veel minder modder in de beek terecht dan via computermodellen wordt voorspeld (bron: VMM-operationeel waterbeheer). Onze aanpak werkt !

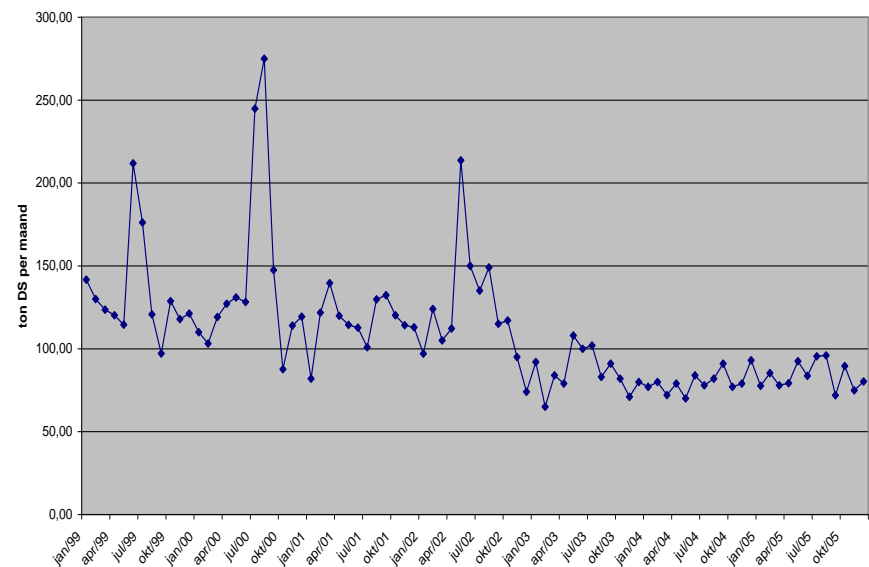
Fire brigade interventions after muddy floods



Rainfall erosivity: long-term study of Verstraeten et al., 2006

First mitigation measures

Slibproductie RWZI Sint-Truiden 1999-2005



Erosiebeleid in Vlaanderen : het rendeert (efficiënt)

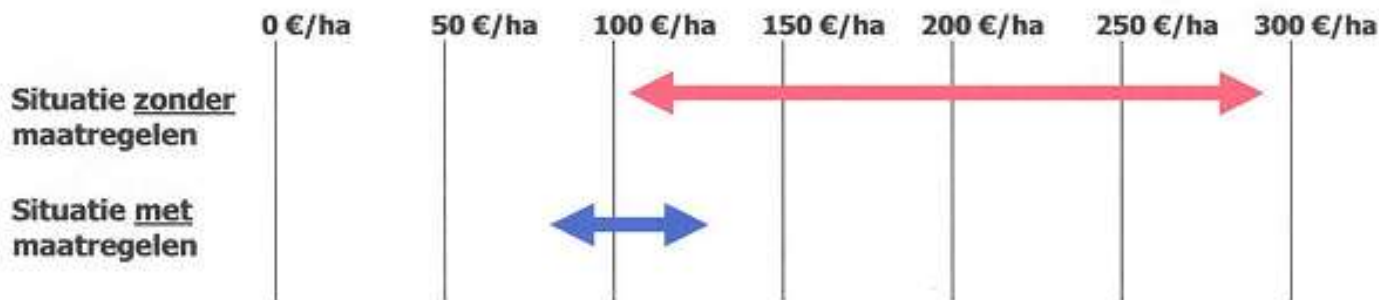
Schadepost	Omvang
Schade aan woningen	
• Gegevens gans Vlaanderen	10—30 €/ha/jaar
• Gegevens Frankrijk	85 €/ha/jaar
• Gegevens Gingelom, St-Truiden	75—150 €/ha/jaar
Interventies brandweer	20 – 33 €/ha/event
Ruimen en verwerken specie in waterlopen	65 – 100 €/ha/jaar
Schade voor de landbouw	5 €/ha/jaar
Totaal	105 – 288 €/ha/jaar

Begroting schade door bodemerrosie en water- en modderoverlast **zonder** erosiebestrijdingsmaatregelen

Schadepost of kost	Omvang
Schade aan woningen	1.5 – 15 €/ha/jaar
Interventies brandweer	0.2 – 2.0 €/ha/event
Ruimen en verwerken specie in waterlopen	19.5 – 40 €/ha/jaar
Schade voor de landbouw	3.5 €/ha/jaar
Kost erosiebestrijding	65 €/ha/jaar
Totaal	89.7 – 125.5 €/ha/jaar

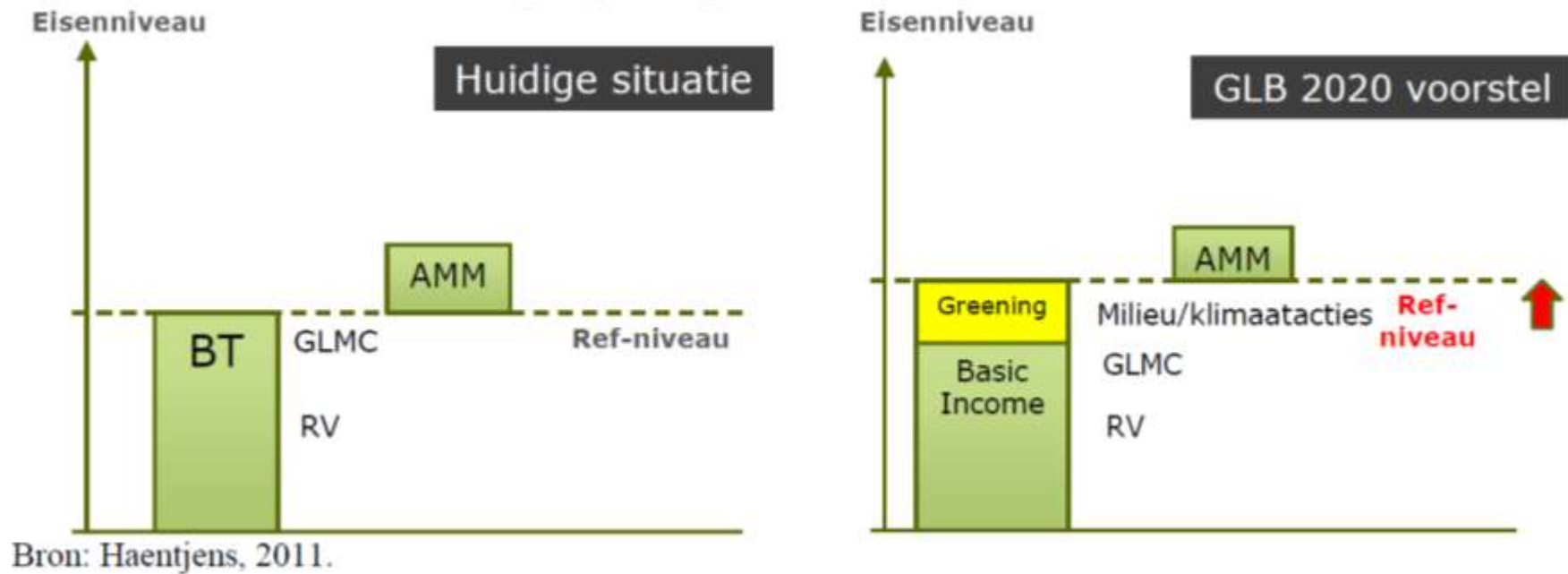
Begroting schade door bodemerrosie en water- en modderoverlast **met** erosiebestrijdingsmaatregelen (inclusief kost van erosiebestrijdingsbeleid)

Kosten (per jaar) ten gevolge van bodemerrosie en water-en modderoverlast



Erosiebeleid in Vlaanderen : voorstellen voor GLB

Figuur 1: schematische voorstelling vergroening



Scenario 1 : landbouwers vullen zelf verplichting in = geen bijkomende AMM steun

Scenario 2 : landbouwers volgen advies van experts (erosie, akkervogels, hamsters,.....) bij invulling van verplichting = bijkomende AMM steun mogelijk

Erosiebeleid in Vlaanderen : voorstellen voor GLB

knelpunt

Onduidelijkheid en onzekerheid mbt toekomstig beleid is nefast voor erosiebestrijding.

- Blijft systeem van vergoedingen voor landbouwers die meedoen bestaan ?
- Wordt lat weer hoger gelegd ?
- Worden bestaande BO grasbufferstroken erosie etc. opgenomen in het areaal blijvend grasland ?

Overheid moet betrouwbare partner blijven.....



Dank voor uw aandacht

